

# EKRAN PROJEKCYJNY

Elektrycznie rozwijany  
MERCURY, MERCURY B, JOWISZ,  
JOWISZ B, NEPTUN, NEPTUN B,  
SATURN, SATURN B, DUAL,

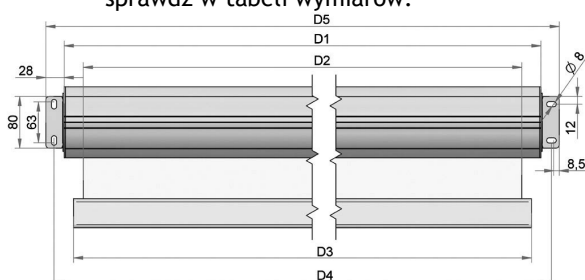


## 1. LISTA ELEMENTÓW:

Ekran elektryczny w obudowie  
Elementy montażowe - 2 szt.  
Przełącznik klawiszowy  
Zestaw montażowy  
Instrukcja montażu

## 2. INSTALACJA:

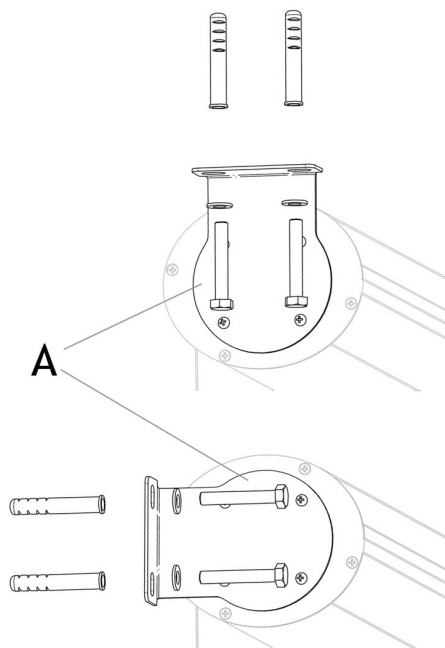
A. W ustalonym miejscu montażu (sufit/ ściana stała) wyznacz i wypoziomuj punkty na otwory instalacyjne. Wymagane odległości sprawdź w tabeli wymiarów.



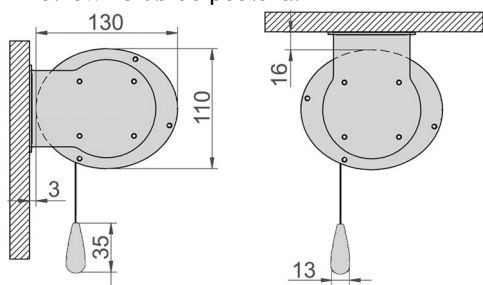
EKRAN O PODSTAWIE (D2)	WYMIAR (mm)				
	D1	D2	D3	D4	D5
1 800	1 859	1 800	1 830	1 891	1 915
2 000	2 059	2 000	2 030	2 091	2 115
2 200	2 259	2 200	2 230	2 291	2 315
2 400	2 459	2 400	2 430	2 491	2 515
2 600	2 659	2 600	2 630	2 691	2 715
2 800	2 859	2 800	2 830	2 891	2 915
3 000	3 059	3 000	3 030	3 091	3 115
3 500	3 559	3 500	3 530	3 591	3 615
3 800	3 859	3 800	3 830	3 891	3 915
4 000	4 059	4 000	4 030	4 091	4 115

D1 - długość obudowy (bez mocowań)  
D2 - szerokość powierzchni projekcyjnej  
D3 - długość listwy obciążającej  
D4 - odległość między otworami montażowymi  
D5 - całkowita długość obudowy

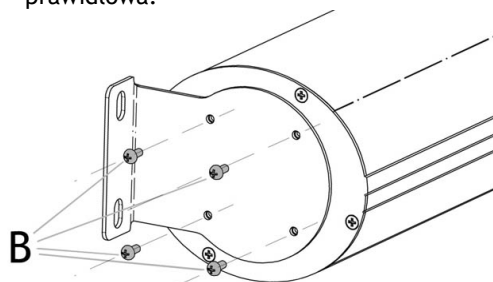
B. Zainstaluj elementy montażowe (A) przy użyciu kołków rozporowych i śrub z zestawu montażowego. Uwaga! Przy instalacji do podłoża z K/G użyj specjalnych kołków i śrub.



C. **UWAGA!** Instalator decyduje o doborze kołków i śrub do podłoża.

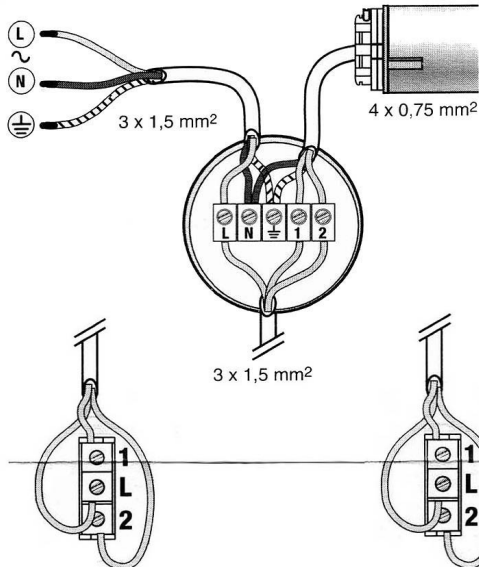


D. Przykręcając ekran projekcyjny do zamocowanych elementów montażowych (A) użyj śrub (B) z zest. montażowego (po 4 śruby z każdej strony ekranu).  
**UWAGA!** Instalując ekran upewnij się, że wypukłe logo VIZ-ART skierowane jest w stronę widza i widoczne jest z lewej strony ekranu. Tylko ta pozycja instalacji jest prawidłowa.



### 3. PODŁĄCZENIE ELEKTRYCZNE:

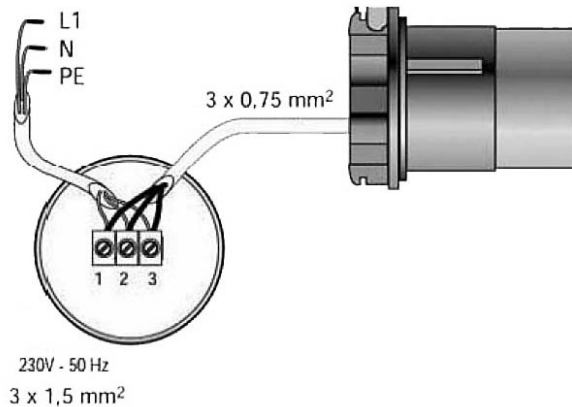
A.



ZACISK	OZNACZENIE PRĄDOWE	KABEL Z SILNIKA
L	FAZA - L	
N	ZERO - N	NIEBIESKI
⊕	UZIEMIENIE - ⊕	ŻÓŁTO/ZIELONY
1	KIERUNEK GÓRA	CZARNY
2	KIEREK DÓŁ	BRAZOWY

B. Schemat podłączenia elektrycznego ekranu z opcją sterowania radiowego wbudowanego wewnątrz.

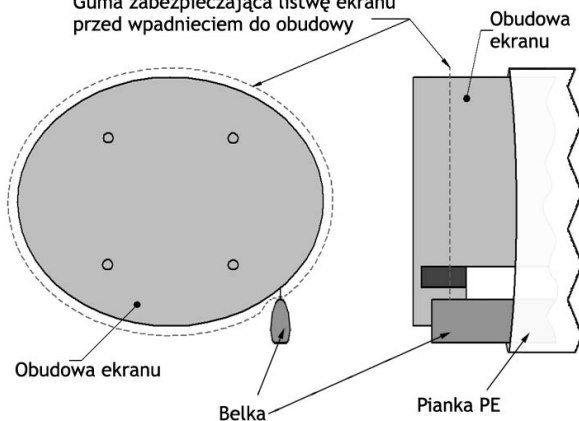
**UWAGA!** Podłączenie elektryczne powinna dokonywać osoba z odpowiednimi uprawnieniami i zgodnie z przepisami BHP.



1	Faza	brązowy
2	Neutralny	niebieski
3	Uziemienie	żółto-zielony *

C. **BEZPIECZEŃSTWO** w transporcie: Przed każdorazowym transportem upewnij się, że ekran jest zabezpieczony wg. wskazówek

Guma zabezpieczająca listwę ekranu przed wpadnięciem do obudowy



D. Sterowanie opcjonalne:

Ekran elektryczny może być doposażony w sterowniki bezprzewodowe radiowe RC lub podczerwień IR.

Programując pozycje zatrzymania korzystaj z instrukcji programowania.

**RC:**



piloty RC



odbiorniki RC



**IR:**



wbudowany obiórnik IR



TRIGGER 12V



TRIGGER 230V



przedłużacz podczerwień

### 4. DANE TECHNICZNE:

Nazwa ekranu:

MERCURY, MERCURY B,  
JOWISZ, JOWISZ B,  
NEPTUN, NEPTUN B,  
SATURN, SATURN B,  
DUAL,

Proporcje powierzchni ekranu:

Square Video Cine Special  
1:1 4:3 16:9

Regulacja:

Zmiana ustawień (pozycje zatrzymania) krańcówek ekranu dopuszczalna jest wyłącznie przez uprawnionych instalatorów. Zabroniona jest zmiana ustawień wydłużająca wysuw ekranu, co grozi zerwaniem powierzchni projekcyjnej.

Zasilanie:

230V / 50 HZ

Producent:

VIZ-ART Automation

tel. +48 22/6138899 [www.viz-art.pl](http://www.viz-art.pl)

# Zasady bezpieczeństwa użytkowania urządzeń VIZ-ART AUTOMATION

## INFORMACJE DOTYCZĄCE BEZPIECZEŃSTWA

**UWAGA:** Ważne informacje dotyczące bezpieczeństwa.

Ze względu na zachowanie bezpieczeństwa osób należy postępować zgodnie z zaleceniami opisanymi w niniejszej instrukcji.

Po przeczytaniu należy zachować instrukcję w celu wykorzystania jej w przyszłości.

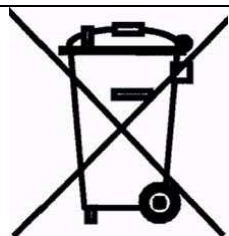
- Nie należy pozwalać dzieciom na zabawę sterownikiem ekranu (włącznikiem lub pilotem zdalnego sterowania).
- Nie wolno pozostawiać sterowników ekranu w zasięgu dzieci.
- Należy okresowo przeprowadzać kontrolę instalacji ekranu w celu wykrycia i usunięcia nieprawidłowości lub uszkodzeń.
- W przypadku ich wykrycia należy zaniechać korzystania z ekranu do czasu ich usunięcia.
- Nie należy przebywać w bezpośrednim pobliżu ekranu podczas zwijania oraz rozwijania powierzchni projekcyjnej. W przypadku awarii urządzenia może grozić to kontuzjami lub poranieniem.
- Nie wolno montować żadnych przedmiotów do dolnej listwy ekranu. Grozi to uszkodzeniem ekranu i/lub poranieniem osób.
- Wszelkie prace instalacyjne powinny być wykonywane przez instalatora posiadającego wymagane uprawnienia.
- Niepoprawnie przeprowadzony montaż może grozić uszkodzeniem produktu oraz utratą zdrowia.
- Do montażu sufitowego należy używać wyłącznie uchwytów sufitowych dedykowanych do wybranego modelu ekranu.
- Nie dopuszcza się wykonywać żadnych czynności, które mogą spowodować uszkodzenie przewodu zasilającego lub wtyczki sieciowej.
- Nie wolno dokonywać zmian w zakresie kabla sieciowego: modyfikować go we własnym zakresie, umieszczać kabla sieciowego w bezpośrednim sąsiedztwie gorących obiektów, silnie zaginać, skręcać, ciągnąć za kabel sieciowy, stawiać na kablu ciężkich przedmiotów, zawijać kabla sieciowego w zwoje.
- Korzystanie z urządzenia z uszkodzonym kablem zasilającym może spowodować porażenie prądem
- elektrycznym, zwarcia w instalacji oraz pożar w ich efekcie.
- Nie wolno dotykać przewodu sieciowego oraz wtyczki sieciowej mokrymi rękami.
- Należy zawsze postępować zgodnie z zaleceniami opisanymi w niniejszej informacji oraz instrukcji montażu urządzenia.
- Upewnij się, że ekran nie uległ uszkodzeniom w czasie transportu.

## ZALECENIA DOTYCZĄCE INSTALACJI

- Instalacja ekranu powinna być przeprowadzona przez wykwalifikowanego instalatora zgodnie z opisanymi zaleceniami w instrukcji montażu. Podłączenie elektryczne powinno być przeprowadzone przez osoby posiadające wymagane uprawnienia.
- Do instalacji ekranu należy użyć śrub i kotw mocujących odpowiednich do rodzaju ściany/sufitu do których ekran jest montowany oraz do uchwytów montażowych, które będą wykorzystane w czasie instalacji.
- Po zamocowaniu ekranu, a przed jego pierwszym rozwinięciem sprawdź, czy obudowa ekranu jest należycie wypoziomowana. Jeżeli nie jest dokładnie wypoziomowana należy skorygować montaż ekranu. Nie wolno korzystać z ekranu, który nie jest poprawnie zainstalowany.
- Nie zwiększaj wysunięcia tkaniny projekcyjnej ekranu powyżej zamówionego wymiaru. Dalsze wysuwanie tkaniny może spowodować trwałe zniszczenie ekranu.

## WARUNKI GWARANCJI

- 1) Okres gwarancji na ekran wynosi 24 miesiące od daty sprzedaży ekranu widniejącej na oryginale dowodu zakupu.
- 2) Okres gwarancji na silnik elektryczny ekranu wynosi 60 miesięcy.
- 3) Gwarant zobowiązuje się do bezpłatnego usunięcia uszkodzeń dostarczonego do serwisu ekranu, posiadającego wady powstałe w wyniku wad wykonawczych albo materiałowych, które ujawnią się w okresie trwania gwarancji.
- 4) Gwarancja nie obejmuje:
  - a) uszkodzeń powstałych w wyniku użytkowania ekranu niezgodnego z zasadami opisanymi w instrukcji użytkownika,
  - b) uszkodzeń powstałych w wyniku niewłaściwego przechowywania lub transportu ekranu,
  - c) uszkodzeń mechanicznych ekranu
  - d) skokowych zmian napięcia w sieci energetycznej
  - e) demontażu i ponownego montażu ekranu
- 5) Usunięcie wad nastąpi w ciągu 14 dni od daty przyjęcia reklamowanego ekranu do naprawy w serwisie.
- 6) Adres serwisu VIZ-ART AUTOMATION:  
Al. Nadwiślańska 54, bud. C, 05-410 Józefów; tel. 22/6138899



Wyprodukowano po 13.08.2005.

Nie wyrzucać zużytych urządzeń elektrycznych i elektronicznych razem z odpadami komunalnymi, ze względu na obecność w sprzęcie niebezpiecznych dla środowiska substancji. Urządzenia te należy przekazywać do punktu zbiórki w celu poddania recyklingowi. Informacja o punktach zbiórki dostępna jest u lokalnych władz samorządowych lub w placówkach handlowych



## Deklaracja zgodności producenta CE

### VIZ-ART AUTOMATION

ponosząc pełną odpowiedzialność oświadcza, że:

Wszystkie wytwarzane urządzenia są produkowane w Polsce zgodnie z głównymi wymogami bezpieczeństwa zawartymi w Dyrektywie 2006/95/WE

**Ekran projekcyjny:** JOWISZ, NEPTUN, WENUS Plus, SATURN, MERCURY, TENSION, URAN, URAN TENSION, KING

**Windy do projektorów:** SLIM, SPAV, UP-lift, SIMPLE, CINE

**Windy do TV i LCD:** F-LIFT, V-lift, CP-lift, ADVANCED

**Uchwyty do projektorów:** LEADER, SLIM, MIDI, CP-A

Wyżej wymienione produkty pozostają w zgodności z wymogami Dyrektyw Europejskich, a w szczególności z normami:

PN-EN 55014-1:2007(U)

PN-EN 50082-1:1997

PN-EN 60335-1:2004

PN-EN 61000-3-2:2007

PN-EN 61000-3-3:1997

IEC 60335-2-97:2007

